

## Публичный доклад

### Государственного бюджетного дошкольного образовательного учреждения

### Детского сада № 51 Невского района Санкт - Петербурга

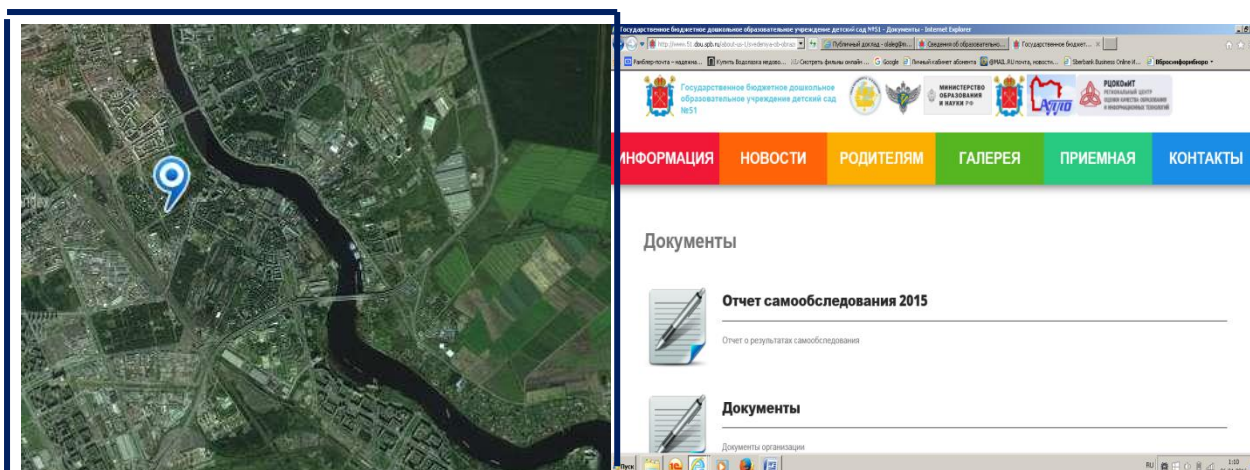
#### 1. Общие характеристики образовательного учреждения

##### Полное наименование образовательного учреждения

Государственное дошкольное образовательное учреждение детский сад №51 Невского района Санкт-Петербурга (сокращенное название ГДОУ детский сад №51 Невского района Санкт-Петербурга), является некоммерческой организацией – государственным образовательным учреждением.

Год открытия дошкольного образовательного учреждения 1961 г. Проектная мощность – 75 детей

Фактический и юридический адрес образовательного учреждения: Санкт-Петербург, ул.Седова, дом 152, лит.В. Тел/факс 362-44-67



##### Детский сад расположен

недалеко от  «Ломоносовская»

Муниципальный транспорт:

автобусы 118, 5, 56

Маршрутное такси 239

От  «Пролетарская»

муниципальный транспорт:

автобус 11.

Маршрутное такси 239

Электронная почта [GDOU51@rambler.ru](mailto:GDOU51@rambler.ru)

Сайт учреждения:

<http://51.dou.spb.ru/>

**Режим работы дошкольного учреждения:**- пятидневная рабочая неделя, выходные суббота, воскресенье, государственные праздники;

с 7.00 до 19.00 часов (12-ти часовое пребывание)

**Учредители:** субъект Российской Федерации- город федерального значения Санкт-Петербург в лице исполнительного органа государственной власти – Комитета по образованию и администрации Невского района Санкт-Петербурга

Место нахождения Комитета по образованию: 190000, Санкт-Петербург, переулок Антоненко, дом 8, литер А.

Место нахождения Администрации Невского района Санкт-Петербурга: 192131, Санкт-Петербург, проспект Обуховской обороны, д.163.

**Организационно-правовая форма** Образовательная организация.

**Лицензия на образовательную деятельность:**

Лицензия на право ведения образовательной деятельности– 78 №001021 от 30.09.2011

Свидетельство о государственной аккредитации Регистрационный номер №191-П /1238- р от 05.07.2010.

**Прием детей осуществляется**на основании распоряжения Комитета по образованию Санкт-Петербурга № 1633-р от 20.11.2008. (в ред. Распоряжений Комитета по образованию

Правительства Санкт-Петербурга от 31.05.2011 N 998-р, от 15.07.2011 N 1394-р, от 15.11.2011 N 2424-р, от 22.03.2012 N 762-р)

**Для зачисления ребёнка родителям необходимо предъявить следующие документы:**

- ✓ направление, выданного Комиссией по комплектованию государственных образовательных учреждений, реализующих основную общеобразовательную программу дошкольного образования;
- ✓ заявление родителя (законного представителя);
- ✓ свидетельства о рождении ребенка;
- ✓ документ, удостоверяющий наличие у ребенка гражданства Российской Федерации;
- ✓ документ, удостоверяющий личность ребенка, являющегося иностранным гражданином, лицом без гражданства;
- ✓ документ, подтверждающий законность пребывания (проживания) в Российской Федерации ребенка, являющегося иностранным гражданином, лицом без гражданства;
- ✓ медицинского заключения: медицинской карты ребенка (форма N 026/У);
- ✓ документ, удостоверяющий личность родителя (законного представителя).

## Структура ГБДОУ

В детском саду функционирует 4 группы:  
Группа раннего возраста (от 2 до 3 лет) – 1.  
Младшая группа (от 3 до 4 лет) – 1  
Средняя группа (от 4 до 5 лет) – 1  
Группа старшего возраста (от 5 до 7 лет) – 1.  
Наполняемость групп.

Группа	Количество мест	Фактическая наполняемость
Группа раннего возраста	25	22
Младшая группа	31	26
Средняя группа	31	28
Группа старшего возраста	31	24

## Структура управления ГБДОУ

Управление в дошкольном учреждении осуществляется на основе принципов единоначалия и самоуправления. Общее руководство учреждением осуществляет Совет педагогов, в состав которого входят все педагоги. Непосредственное руководство учреждением осуществляет заведующий ГБДОУ.



**Заведующий Мезенцева Людмила Евгеньевна**



**Заместитель заведующего по АХЧ  
Свистова Ольга Михайловна**

**Заместитель заведующего по УВР  
Козырь Татьяна Викторовна**

## Условия пребывания детей в ГБДОУ

Детский сад представляет собой отдельно стоящее типовое двухэтажное здание. В трех группах из четырех имеются отдельные помещения для спальни. Оборудован музыкально – физкультурный зал. В образовательной организации созданы условия для использования современных технических средств: компьютеры, аудио- и видео- техника, мультимедийная установка. Территория ГБДОУ хорошо озеленена, с хорошо оборудованными игровыми площадками.

Детский сад оборудован специальными системами безопасности: имеется кнопка вызова полиции «АРКАН» с выводом на пульт дежурного при УВД, пожарная сигнализация с выводом на городской мониторинговый центр.

В ГБДОУ создана система гражданской обороны, предупреждения и защиты от ЧС: назначен командный состав, комиссии и группы по направлениям деятельности, проводится учеба личного состава в соответствии с планом ГБДОУ

Большое внимание уделяется укреплению здоровья детей. В детском саду работает медицинская сестра, а также в детском саду работает врач поликлиники № 6, есть медицинский и прививочный кабинет.

Организация питания регулируется требованиями Сан-ПиНа. Разработано десятидневное меню, утвержденное в Роспотребнадзоре. Для детей раннего возраста и детского сада разработаны отдельные меню. Контроль за качеством питания, разнообразием и витаминизацией блюд, закладкой продуктов, качества блюд на выходе, соблюдением правил хранения продуктов осуществляет Совет по питанию

Дети получают 4-х разовое питание: завтрак, II-й завтрак, обед, полдник. Питание осуществляется по 10-дневному меню. Поставляемые продукты имеют сертификаты качества, для приготовления пищи.

В образовательной программе выстроен целостный педагогический процесс: разработан гибкий режим жизни детей по всем возрастным группам, строго отслеживается предельно допустимая учебная нагрузка.

Образовательная программа реализуется через различные виды деятельности: различные виды игры, игрушки, окружающие предметы, фронтальные и индивидуальные занятия с воспитателями и специалистами.

В методическом кабинете подобрана современная литература, пособия, современные развивающие игры для детей разных возрастов. Специалистами детского сада успешно проводится работа с детьми в музыкальном, физкультурном зале. В ГБДОУ регулярно проводятся русские народные праздники, приобщая детей к традициям русской народной культуры.

## Деятельность детского сада регулируется следующими нормативными документами:

- Санитарно-эпидемиологическими требованиями к устройству, содержанию и организации режима работы дошкольных образовательных организаций. Санитарно-эпидемиологическими правилами и нормативами СанПиН 2.4.1.3049- 13
- Федеральным законом от 29.12.2012 N 273-ФЗ "Об образовании в Российской Федерации"
- Федеральным государственным образовательным стандартом дошкольного образования, утвержденным Приказом Министерства образования и науки Российской Федерации от 17.10.2013 г. № 1155
- Приказом Министерства образования и науки Российской Федерации от 30.08.2013 «Об утверждении порядка Организации и осуществления образовательной деятельности по основным общеобразовательным программам – образовательным программам дошкольного образования»

## 2. Программа развития образовательного учреждения на 2013/2017 годы

В ГБДОУ разработана «Программа развития Государственного бюджетного дошкольного образовательного учреждения детского сада № 51 Невского района Санкт – Петербурга» на 2013-2017 годы»

**Цель программы:** обеспечение условий для повышения социального статуса дошкольного образования.

**В основе Программы развития ГБДОУ № 51 заложены следующие задачи:**

- повышение материально – технического уровня учреждения;
- охраны и укрепления физического и психического здоровья детей, в том числе их эмоционального благополучия;
- обеспечения равных возможностей для полноценного развития каждого ребёнка в период дошкольного детства независимо от места жительства, пола, нации, языка, социального статуса, психофизиологических и других особенностей (в том числе ограниченных возможностей здоровья);
- создания благоприятных условий развития детей в соответствии с их возрастными и индивидуальными особенностями и склонностями, развития способностей и творческого потенциала каждого ребёнка как субъекта отношений с самим собой, другими детьми, взрослыми и миром;
- объединения обучения и воспитания в целостный образовательный процесс на основе духовно-нравственных и социокультурных ценностей и принятых в обществе правил и норм поведения в интересах человека, семьи, общества;
- формирования ценностей здорового образа жизни, развития их социальных, нравственных, эстетических, интеллектуальных, физических качеств, инициативности, самостоятельности и ответственности ребёнка, формирования предпосылок учебной деятельности;
- совершенствования профессиональной компетентности и общекультурного уровня педагогических работников; создание предпосылок для овладения педагогами умениями самостоятельного поиска необходимой информации, способствующей росту профессионального мастерства;
- создание условий для усиления роли родителей и включения их в образовательный процесс;
- расширение связи с учреждениями–партнерами.

### **3. Особенности образовательного процесса**

**Приоритетное направление работы ГБДОУ:**

**Стратегические направления деятельности детского сада**

Стратегическими направлениями деятельности детского сада, которые на сегодняшний день наиболее конкурентоспособны, являются:

- новые условия и формы организации образовательного процесса (предпочтение отдается совместной и самостоятельной поисковой деятельности детей),
- новые образовательные технологии (проектная деятельность, ЭОР, современные и классические развивающие и игровые технологии).

**Ведущие направления деятельности детского сада**

- Формирование технологической составляющей педагогической компетентности педагогов (внедрение современных приёмов и методов обучения, информатизации образования).
- Организация педагогического процесса в соответствии ФГОС РФ
- Овладение проектной деятельностью педагогами всех возрастных групп во всех направлениях.
- Использование ресурсного потенциала ДОУ (передового педагогического опыта).

- Создание условий для взаимодействия всех участников образовательного процесса через Совет образовательного учреждения, педагогический совет при решении важнейших вопросов обеспечения образовательного процесса, а также привлечение родителей к образовательной деятельности детей, организация сопровождение семей по оказанию помощи в воспитании и обучении.
- Повышение безопасности образовательного процесса, его комфортности для всех участников

**Для решения образовательных и воспитательных задач учреждение использует следующие образовательные программы в соответствии с лицензией:**

*Основная общеобразовательная программа дошкольного образования ГБДОУ детского сада №51 Невского района Санкт-Петербурга на 2011-2016 г.*

### **Авторская программа**

«Проведение традиционных народных праздников» Гаспринской А.А.

**При реализации образовательной программы учитываются следующие принципы дошкольного образования:**

- полноценное проживание всех этапов детства (младенческого, раннего, дошкольного возраста), обогащение (амплификация) детского развития;
- построение образовательной деятельности на основе индивидуальных особенностей каждого ребенка, при котором сам ребенок становится активным в выборе содержания своего образования, становится субъектом образования;
- содействие и сотрудничество детей и взрослых, признание ребенка полноценным участником (субъектом) образовательных отношений;
- поддержка инициативы детей в различных видах деятельности;
- сотрудничество организации с семьей;
- приобщение детей к социокультурным нормам, традициям семьи, общества и государства;
- формирование познавательных интересов и познавательных действий ребенка в различных видах деятельности;
- возрастная адекватность дошкольного образования (соответствие условий, требований, методов возрасту и особенностям развития);
- учет этнокультурной ситуации развития детей.

**Ведущие цели Программы:** создание благоприятных условий для полноценного проживания ребенком дошкольного детства, формирование основ базовой культуры личности, всестороннее развитие психических и физических качеств в соответствии с возрастными и индивидуальными особенностями, подготовка к жизни в современном обществе; к обучению в школе, обеспечение безопасности жизнедеятельности дошкольника.

## Для достижения этих целей Программы первостепенное значение имеют:

- забота о здоровье, эмоциональном благополучии и своевременном всестороннем развитии ребенка;
- создание в группах атмосферы гуманного и доброжелательного отношения ко всем воспитанникам, что позволяет растить их общительными, добрыми, любознательными, инициативными, стремящимися к самостоятельности и творчеству;
- построение образовательного процесса на адекватных возрасту формах работы с детьми основной из которых является игра;
- максимальное использование разнообразных видов детской деятельности, их интеграция в целях эффективности воспитательно - образовательного процесса;
- творческая организация (креативность) воспитательно – образовательного процесса;
- вариативность использования образовательного материала, позволяющая развивать творчество в соответствии с интересами и наклонностями каждого ребенка;
- уважительное отношение к результатам детского творчества;
- единство подходов к воспитанию детей в условиях дошкольного образовательного учреждения и семьи;
- соблюдение в работе детского сада и начальной школы преемственности, исключающей умственные и физические перегрузки в содержании образования детей дошкольного возраста, обеспечивая отсутствие давления предметного обучения.

## Образовательная работа с детьми строится по следующим направлениям:

### **1. Социально - коммуникативное**

Социально – коммуникативное развитие направлено на усвоение норм и ценностей, принятых в обществе; развитие общения и взаимодействия ребенка со взрослыми и сверстниками; развитие социального и эмоционального интеллекта, эмоциональной отзывчивости и сопереживания.

### **2. Познавательное развитие**

Познавательное развитие предполагает развитие интересов детей, любознательности и познавательной мотивации; формирование познавательных действий, становление сознания; развитие воображения и творческой активности.

### **3. Речевое развитие**

Речевое развитие предполагает овладение речью как средством общения и культуры, обогащения активного словаря, развитие связной грамматически правильной диалогической и монологической речью; развитие речевого творчества; развитие звуковой и интонационной культуры речи.

#### **4.Художественно – эстетическое развитие**

Художественно – эстетическое развитие предполагает развитие предпосылок ценностно – смыслового восприятия и понимания произведений искусства (словесного, музыкального, изобразительного), мира природы; становление эстетического отношения к окружающему миру; формирование элементарных представлений о видах искусства; восприятие художественной литературы, фольклора; стимулирование сопереживания персонажам художественных произведений; реализацию самостоятельной художественной деятельности детей (изобразительной, конструктивно-модельной, музыкальной).

#### **5.Физическое развитие**

Физическое развитие включает в себя приобретение опыта в следующих видах деятельности: двигательной, в том числе связанной с выполнением упражнений, направленных на развитие таких физических качеств, как координация и гибкость, способствующих правильному развитию опорно-двигательной системы, развитию равновесия, координации движения, развития общей и мелкой моторики рук, а также с правильным, не наносящим ущерба организму, выполнением основных движений; формирование представлений о некоторых видах спорта.

#### **Проектирование воспитательно – образовательного процесса.**

В процессе реализации программы предусмотрено использование комплексно – тематического принципа построения образовательного процесса. Построение образовательного процесса вокруг одной темы дает большие возможности для развития детей. Тематический принцип позволяет успешно реализовать культурологический компонент в образовательном процессе. Тема отражена в подборе материалов, находящихся в группе и в уголках развития. К программе прилагается комплексно – тематическое планирование по всем возрастным группам, в том числе, культурно – досуговая деятельность.

#### **Приоритетное направление работы организации**

Приоритетным направлением дошкольной организации является приобщение детей к истокам русской национальной культуры. Весь коллектив под руководством музыкального руководителя осуществляет работу по возрождению духовной составляющей традиционной русской культуры – праздничных обрядов и обычаев. Педагогический коллектив, понимая, что для ребенка главным является его эмоциональное развитие, успешно использует фольклор в поисках творческих решений в воспитании детей. Веселые народные напевки, частушки, потешки способствуют гармоничному бесконфликтному воспитанию маленького ребенка. В детском саду создаются все условия для эмоционально - нравственного развития детей. Педагоги во всех видах детской деятельности, обращаясь к опыту предыдущих поколений, бережно развивают способности детей.



## **Воспитательно-образовательная программа Проведение традиционных народных праздников в ГБДОУ**

### **Цель программы**

Приобщение детей дошкольного возраста к культурному наследию и традициям русского народа; формирование национально-культурной идентичности; воспитание и образование средствами народной педагогики и традиционной народной культуры.

### **Целевая аудитория**

Дети старшего дошкольного возраста (5-7 лет), включенные в процесс воспитательно-образовательной работы государственного образовательного учреждения (ГБДОУ).

Именно с этого возрастного периода ребёнок начинает ощущать себя не только членом семьи, членом коллектива группы детского сада или кружка, но и гражданином своей страны, членом всего сообщества людей. Именно в этот период ребёнок должен идентифицировать свою национальную принадлежность, в интернациональной группе знакомиться с культурой страны, в которой живёт и которая теперь его Родина и в будущем - Родина его детей.

### **Формы организации деятельности**

Подготовка праздников осуществляется на различных видах интегрированных занятий, а также досугов для детей. План-график проведения занятий и досугов составляется по блокам в соответствии с организацией подготовки того или иного праздника и заканчивается проведением самого праздника. Соответственно каждый блок пронизывает тема одного праздника, разделённая на подтемы по содержанию занятия. Подготовка и проведение годового круга традиционных народных праздников на различных видах деятельности по тематическим блокам в соответствии с содержанием праздника представляет собой *циклическую* повторяющуюся форму организации деятельности:

1 блок – Осенины

2 блок – Рождество, Святки

3 блок – Масленица

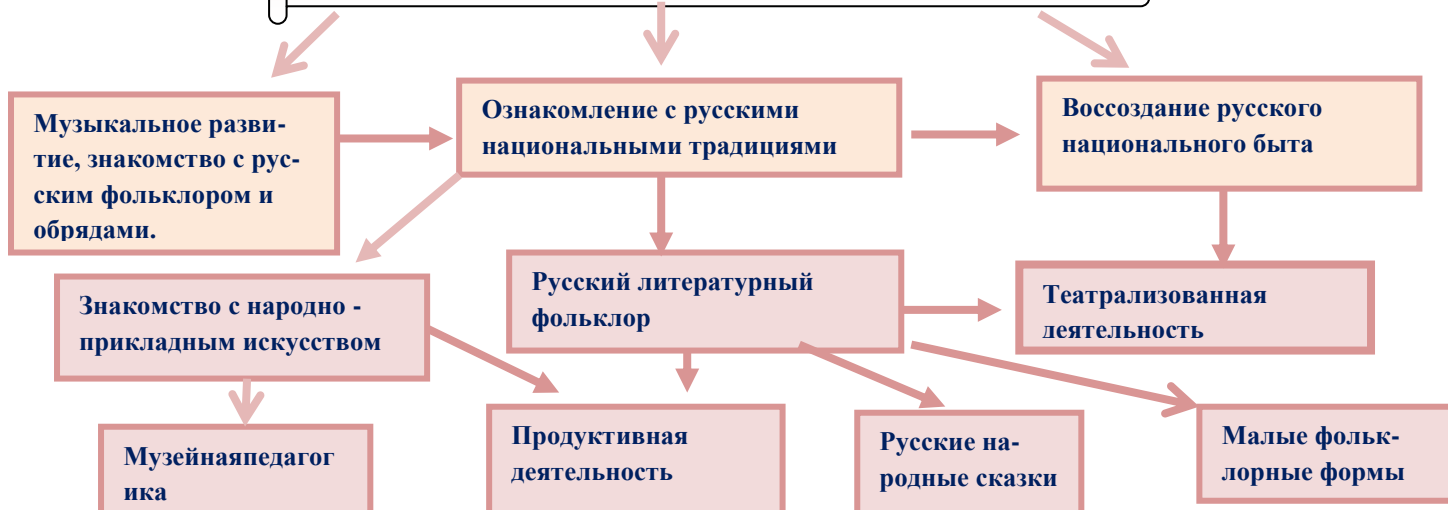
4 блок – Встреча весны

5 блок – Пасха, Красная горка

6 блок – Троица

Музыкальным руководителем разработана система музыкального воспитания посредством музыкального фольклора, в интерьере групп оформлены уголки русского быта, множество народных костюмов делают праздники яркими и незабываемыми, также дают детям представление о красоте русских традициях.

## Приобщение детей к истокам русской национальной культуры



В 2014 -2015 году педагогами ГБДОУ были разработаны и следующие образовательно-воспитательные проекты:

### ПРОВЕДЕНИЕ ТРАДИЦИОННЫХ НАРОДНЫХ ПРАЗДНИКОВ





**БЕЗОПАСНАЯ СРЕДА**



**МАМА ЛУЧШАЯ МОЯ**



**Я И МОЯ СЕМЬЯ**



**70 ЛЕТ ПОБЕДЫ В ВЕЛИКОЙ ОТЕЧЕСТВЕННОЙ ВОЙНЕ**



#### 4. Кадровый потенциал

Достижение целей программы возможно и легкодоступно при наличии высококвалифицированных специалистов, исходной точкой работы которых являются интересы ребенка и перспективы его дальнейшего развития. В Дошкольное учреждение полностью укомплектовано педагогическими кадрами согласно штатному расписанию. В учреждении работает трудоспособный, высокопрофессиональный коллектив воспитателей и специалистов, готовых к инновационным преобразованиям, исследовательской деятельности, обладающие умением проектировать и достигать запланированного результата. Мероприятия в ДООУ, направленные на повышение уровня профессиональной компетентности педагогов.

#### Статистика кадрового обеспечения

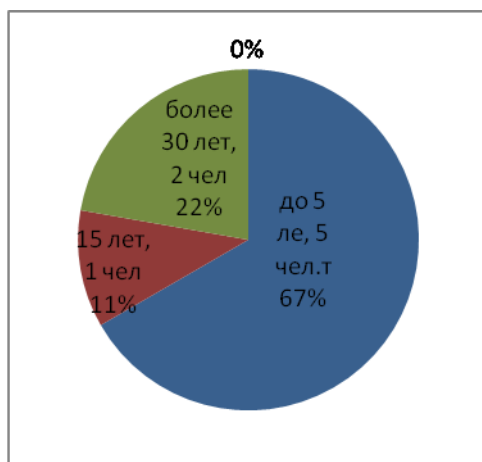
	Учебный год		
	2012/2013	2013/2014	2014/2015
Общее количество сотрудников	25	23	23
Педагогические кадры	10	9	9
Заведующий	1	1	1
Заместитель заведующего	2	2	1

#### Медицинские кадры

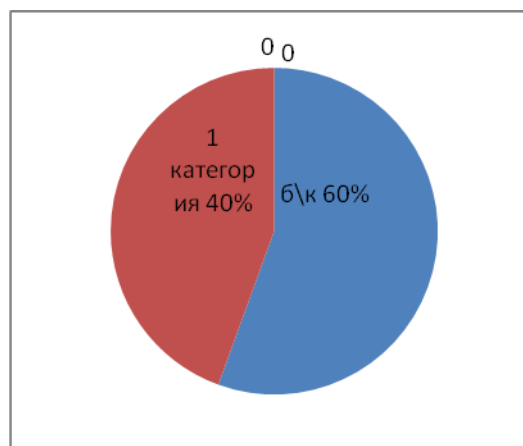
	2012/2013	2013/2014	2014/2015
Старшая медсестра, Высшая кв. категория.	1	1	-

#### 2015-2016 учебный год

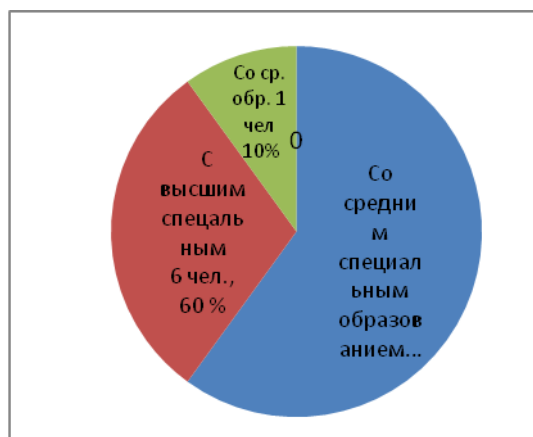
#### Стаж работы педагогов



#### Уровень квалификационной категории



## Уровень образования






## Мониторинг повышения профессиональной компетентности педагогов ГБДОУ

№ п/п	Наименование программы курсов повышения квалификации	Площадка	Кол-во слушателей
1.	Курсы переподготовки для воспитателей не имеющих педагогического образования «Теория и методика обучения (ДО)»	СПб АППО	2

## Профессиональные достижения коллектива ГБДОУ 2014- 2015 учебный год

<p>Санкт –Петербургское государственное бюджетное учреждение «Невская централизованная библиотечная система» Рыбацкая библиотека.</p> <p>Диплом лауреата фотоконкурса «Пойманные за чтением». Награждается Иванов Марсель. Руководители Журавлева М.С., Орлова С.В.2014 г.</p>	
<p>Санкт –Петербургское государственное бюджетное учреждение «Невская централизованная библиотечная система» Рыбацкая библиотека.</p> <p>Диплом победителя конкурса творческого мастерства семей рыбацкого «Парад снеговиков» Награждается Гордов Алеша. Руководители Журавлева М.С., Орлова С.В.</p>	
<p>Санкт –Петербургское государственное бюджетное учреждение «Невская централизованная библиотечная система» Рыбацкая библиотека.</p> <p>Диплом победителя конкурса творческого мастерства семей рыбацкого «Парад снеговиков» Награждается Нефедов Митя. Руководители Беянова М.С., Григорьева Л.К.</p>	

<p>Санкт –Петербургское государственное бюджетное учреждение «Невская централизованная библиотечная система» Рыбацкая библиотека. Диплом победителя конкурса творческого мастерства семей рыбацкого «Ребята, давайте жить дружно!». Награждается Герасимова Настя. Руководитель Захарова Т.С.</p>	
<p>Санкт –Петербургское государственное бюджетное учреждение «Невская централизованная библиотечная система» Рыбацкая библиотека. Дипломы победителей конкурса творческого мастерства семей рыбацкого «Юбилей в кругу друзей» ( В год празднования 110-летнего юбилея Рыбацкой библиотеки). Награждаются семья Арисовых, Данилова Рита, Тарабацкая Катя. Руководители Журавлева М.С., Орлова С.В.</p>	
<p>Министерство образования Российской Федерации Федеральное государственное бюджетное учреждение высшего профессионального образования Российский государственный Университет им. А.И. Герцена. Сертификат участника XVII межвузовской студенческой научной конференции «Студент – исследователь- учитель», посвященной 50-летию Дней СНО». Секция «Социокультурные проблемы развития креативности в образовании». С-Пб 2015</p>	
<p>Государственный педагогический Университет им. А.И. Герцена. Институт музыки, театра и хореографии. Международный конкурс педагогического мастерства педагог-музыкант в контексте современной культуры. Диплом и звание лауреата III премии присуждается Черепановой Марии Владимировне в номинации «Открытое музыкальное занятие в дошкольном образовательном учреждении» 20-24 апреля 2015г.</p>	



## Публикации

Свидетельство о публикации в электронном СМИ. Настоящим подтверждается Черепанова Мария Владимировна, музыкальный руководитель ГБДОУ 51 Невского района Санкт-Петербурга опубликовала в социальной сети работников образования nsportal.ru рабочую программу. Статья «О возможности социального воспитания дошкольников на музыкальных занятиях». [http:// nsportal.ru/node/174623](http://nsportal.ru/node/174623) Дата публикации 26.05.2015 г.

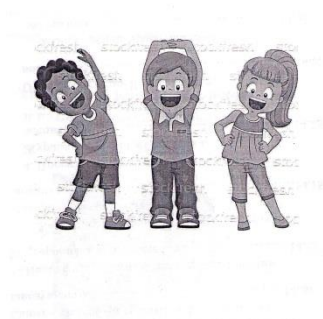


## Участие педагогов ГБДОУ в мероприятиях города и района

### Мастер-класс для педагогов района «Физическое воспитание детей в малокомплектном детском саду»



Государственное бюджетное дошкольное образовательное учреждение детский сад № 51 Невского района Санкт - Петербурга



15 апреля 2015 г

### Международный конкурс педагогического мастерства педагог-музыкант в контексте современной культуры. Музыкальный руководитель Черепанова М.В. в номинации «Открытое музыкальное занятие в дошкольном образовательном учреждении» 20-24 апреля 2015г.



## 5. Финансовые ресурсы ГБДОУ и их использование

Учреждение находится на бюджетном финансировании. Средства расходуются на заработную плату сотрудников, оплату коммунальных платежей, договорных обязательств.

Наименование экономических статей	Назначение	В тыс. руб.	
		2014 г.	2015
Заработная плата	Заработная плата сотрудников.	4 989 700.00	7 477 400,00
Работы и услуги по содержанию имущества	Ремонт помещений, вывоз мусора, перезарядка огнетушителей, сдача элеваторного узла, прочистка канализационных систем, техническое обслуживание водомерных узлов.	4 225 100.00	1 039 800,00
Прочие работы и услуги	Услуги связи, коммунальные услуги и прочие.	45 300.00	278 700,00
Увеличение стоимости основных средств	Приобретение мебели, оборудования.	1 000 000.00	2 136 643,39
Увеличение стоимости материальных запасов	Приобретение мягкого инвентаря, средств бытовой химии, индивидуальной защиты, медикаментов.	1 690 200.00	2 136 643,39
Прочие расходы		0.00	45 000,00
Пособие по социальной помощи населению		48 400.00	98 500,00
Прочие выплаты		14 100.00	13 800,00
Начисления на выплаты по оплате труда		1 496 900.00	2 140 242,86
Услуги связи		22 000.00	99 600,00
Итого расходов		14 310 900.00	15 466 328,00

**В 2015/2016 учебном году детский сад был включен в следующие адресные программы:  
Адресная программа по капитальному и текущему ремонту учреждений образования на  
2015 год 520 000,00**

**По Закону Санкт – Петербурга «О плате за содержание ребенка в образовательных учреждениях, реализующих основную общеобразовательную программу дошкольного образования», принятого 30.05.2007 г.** В соответствии с Законом «Об образовании» установлена плата, взимаемая с родителей (законных представителей) за содержание ребенка в образовательных учреждениях в качестве дополнительной меры социальной поддержки отдельных категорий граждан.

## **Статья 2. Плата за содержание детей в ОУ**

1. Размер ежемесячной платы, взимаемой с родителей (законных представителей) за содержание ребенка в ОУ (далее – родительская плата), устанавливается в процентном отношении от объема затрат в месяц на содержание ребенка в ОУ в зависимости от вида группы и режима работы ОУ:

для семей, имеющих одного, двух детей в размере до 20% на каждого ребенка;

для семей. Имеющих трех и более несовершеннолетних детей в размере до 10% на каждого ребенка.

2. Размер родительской платы ежегодно устанавливается Правительством Санкт – Петербурга.

3. При непосещении ребенком ОУ более трех дней подряд размер родительской платы уменьшается пропорционально количеству дней, в течение которых не осуществлялось содержание ребенка в ОУ.

4. Родительская плата не взимается за содержание в ОУ следующих категорий детей:

детей с отклонениями в психическом и физическом развитии: нарушениями речи, слуха, зрения, опорно – двигательного аппарата, интеллекта, задержкой психического развития, умственной отсталостью, туберкулезной интоксикацией и другими;

детей, семьи которых имеют в своем составе ребенка – инвалида;

детей, у которых оба или один из родителей являются инвалидами I или II группы;

детей, у которых хотя бы один из родителей является военнослужащим срочной службы;

детей, родитель (законный представитель) которых занимает штатную должность в ОУ.

5. Объем затрат в месяц на содержание ребенка в ОУ устанавливается в зависимости от вида группы и режима работы ОУ Законом Санкт – Петербурга о бюджете Санкт – Петербурга на очередной финансовый год.

### Статья 3. Компенсация части родительской платы

1. Родителям (законным представителям) на детей, посещающих ДОУ, предоставляется компенсация части родительской платы за счет средств бюджета Санкт – Петербурга (далее – компенсация):

20% размера фактически взимаемой родительской платы при наличии одного ребенка в семье;

40% размера фактически взимаемой родительской платы на ребенка из неполной семьи, имеющей среднедушевой доход ниже двукратной установленной в Санкт – Петербурге величины прожиточного минимума на душу населения;

50% размера фактически взимаемой родительской платы на ребенка из неполной семьи, в которой один из родителей инвалид I или II группы;

50% размера фактически взимаемой родительской платы при наличии двух детей в семье;

70% размера фактически взимаемой родительской платы на ребенка при наличии трех или более детей в семье;

70% размера фактически взимаемой родительской платы на каждого ребенка из семей, имеющих среднедушевой доход ниже установленной в Санкт - Петербурге величины прожиточного минимума на душу населения.

### 6. Семья и дошкольное образовательное учреждение



## Основные формы работы с родителями:

В работе коллектива ГБДОУ с родителями мы используем как традиционные, так и инновационные формы, а именно: анкетирование, общие и групповые родительские собрания, совместные игры и занятия, оформление информационной среды, дни открытых дверей, совместные праздники, вечера развлечений групповые и индивидуальные консультации, создание групп в социальных сетях.

## Социальным эффектом нашей работы считаем следующее:

- улучшение психологического климата в семье (уменьшение трудностей в адаптации детей)
- активизация участия родителей в управлении деятельностью ГБДОУ.

## Анкетирование

Уважаемые родители! Предлагаем заполнить Вам анкету. Ваши мысли, идеи, опыт помогут улучшить музыкальные занятия Вашего ребенка. Пожалуйста, уделите несколько минут своему времени и ответьте на вопросы. Благодарим Вас за участие!

1. Как часто Вы общаетесь с воспитателем группы?  
а) часто б) иногда в) редко г) никогда

2. Как часто Вы общаетесь с другими родителями группы?  
а) часто б) иногда в) редко г) никогда

3. Как часто Вы общаетесь с другими родителями группы?  
а) часто б) иногда в) редко г) никогда

4. Как часто Вы общаетесь с другими родителями группы?  
а) часто б) иногда в) редко г) никогда

5. Как часто Вы общаетесь с другими родителями группы?  
а) часто б) иногда в) редко г) никогда

6. Как часто Вы общаетесь с другими родителями группы?  
а) часто б) иногда в) редко г) никогда

7. Как часто Вы общаетесь с другими родителями группы?  
а) часто б) иногда в) редко г) никогда

8. Как часто Вы общаетесь с другими родителями группы?  
а) часто б) иногда в) редко г) никогда

9. Как часто Вы общаетесь с другими родителями группы?  
а) часто б) иногда в) редко г) никогда

10. Как часто Вы общаетесь с другими родителями группы?  
а) часто б) иногда в) редко г) никогда

11. Как часто Вы общаетесь с другими родителями группы?  
а) часто б) иногда в) редко г) никогда

12. Как часто Вы общаетесь с другими родителями группы?  
а) часто б) иногда в) редко г) никогда

13. Как часто Вы общаетесь с другими родителями группы?  
а) часто б) иногда в) редко г) никогда

14. Как часто Вы общаетесь с другими родителями группы?  
а) часто б) иногда в) редко г) никогда

15. Как часто Вы общаетесь с другими родителями группы?  
а) часто б) иногда в) редко г) никогда

16. Как часто Вы общаетесь с другими родителями группы?  
а) часто б) иногда в) редко г) никогда

17. Как часто Вы общаетесь с другими родителями группы?  
а) часто б) иногда в) редко г) никогда

18. Как часто Вы общаетесь с другими родителями группы?  
а) часто б) иногда в) редко г) никогда

19. Как часто Вы общаетесь с другими родителями группы?  
а) часто б) иногда в) редко г) никогда

20. Как часто Вы общаетесь с другими родителями группы?  
а) часто б) иногда в) редко г) никогда

Благодарим Вас за участие!  
Музыкальный руководитель: Гапонкина Анастасия Александровна

## Совместные занятия и праздники



## Привлечение родителей к творческой деятельности



## Организация выставок



## Фотогазеты



## 7. Перспективы и планы развития ГБДОУ на 2015-2016 учебный год

Анализ деятельности детского сада за 2014-2015 учебный год показал, что учреждение вышло на стабильный уровень функционирования. Наиболее успешными в деятельности детского сада за 2014-2015 год можно обозначить следующие показатели;

- продолжилось укрепление материально – технической базы учреждения;
- расширение использования проектной деятельности в образовательном процессе ;
- активное участие педагогов и воспитанников в районных выставках и конкурсах;

- осуществление приоритетного направления работы по приобщению детей к истокам русской национальной культуры.

**Провелись следующие мероприятия по введению ФГОС ДО:**

- Осуществлен мониторинг приоритетных направлений работы педагогов в контексте создания рабочих программ и разработки образовательной программы учреждения;
- Проводились мероприятия плана по введению ФГОС ДО;
- Завершена работа по созданию образовательной программы в части, формируемой педагогическим коллективом.;
- Осуществлен переход планирования в соответствии с ФГОС ДО;

**Перспективы развития образовательного учреждения на 2015-2016 учебный год определены Программой развития образовательного учреждения на 2013-2017 г. г.**



**На 2015-2016 учебный год определяются следующие задачи:**

В соответствии с действующими нормативными документами в сфере дошкольного образования, Уставом ГБДОУ № 51 уровнем образовательной работы педагогического коллектива в условиях введения ФГОС ДО определены следующие приоритетные задачи:

1. Обеспечить охрану жизни и здоровья детей посредством формирования основ безопасного поведения, здорового образа жизни, расширения форм двигательной активности детей (подвижных и оздоровительных игр, активной деятельности на прогулках и в группах).

2. Продолжать работу по ознакомлению детей с культурно-историческим наследием (традиционными народными праздниками, народным прикладным искусством, литературным и музыкальным фольклором).
3. Развивать творческий потенциал детей, используя игру, как ведущий развивающий вид детской деятельности.
4. Совершенствовать использование интернет ресурсов в работе с семьей, по привлечению родителей к образовательному процессу и управлению ГБДОУ.
5. Повышать профессиональную компетентность педагогического коллектива в соответствии с требованиями ФГОС ДО., Федеральным законом РФ от 29.12.2012 г. № 273-ФЗ. путем обучения на курсах, совершенствования рабочих программ педагогов, использования современных образовательных технологий, обеспечения полного введения ФГОС ДО в 2016 году.